

IFRS” HOMLI
KONFERENCIYA

CONFERENCE “GLOBAL AND NATIONAL ECONOMIC

TRENDS”

2nd FORUM OF
DEVELOPMENT
STRATEGY:
GLOBAL AND
NATIONAL
ECONOMIC
TRENDS



TASHKENT STATE
UNIVERSITY OF ECONOMICS

ЙЎНАЛИШ: ГЛОБАЛ
ИҚТИСОДИЁТНИ
РИВОЖЛАНТИРИШНИНГ
ТЕНДЕНЦИЯЛАРИ ВА
ИСТИҚБОЛЛИ ЙЎНАЛИШЛАР
“Глобал ва миллий
иқтисодий трендлари”

ERENCE

19-20
OCTOBER

ФОРУМ

PARALLEL CONFERENCES
“NEW2AN, ICFNDS
AND ICDSIS”

2nd FORUM OF
DEVELOPMENT
STRATEGY:
GLOBAL AND
NATIONAL
ECONOMIC
TRENDS

NEW2AN, ICFNDS AND ICDSIS”

CONFERENCE
“IFRS”

GLOBAL
ECONOMIC
TRENDS”
2nd FORUM OF
DEVELOPMENT
STRATEGY:
GLOBAL AND
NATIONAL

“IFRS”

HOMLI

МЛМ
ИЦМЯ

2nd FORUM
DEVELOPMENT
STRATEGY:

MEHNAT IQTISODIYOTI VA INSON KAPITALI

2023

ILMIY ELEKTRON JURNAL MAXSUS SON

ФОРУМ

19-20 OCTOBER

PARALLEL CONFERENCES
“NEW2AN, ICFNDS

AND ICDSIS”

РАҚАМЛИ ИҚТИСО
АХБОРОТ ТЕХНОЛ
ВА ТАЪЛИМНИНГ
ИСТИҚБОЛЛИ ЙЎН
“NEW2AN, ICFNDS,
номли параллель
конференциялар

- Macroeconomic Stability
- Social Welfare
- Human Capital
- Decent Employment
- World Economy
- Gender Equality
- Industry 4.0
- Sustainable Agriculture



MEHNAT IQTISODIYOTI VA INSON KAPITALI

<https://laboreconomics.uz>



MEHNAT IQTISODIYOTI VA INSON KAPITALI 2023-yil Maxsus son

ЭКОНОМИКА ТРУДА И ЧЕЛОВЕЧЕСКИЙ КАПИТАЛ

LABOR ECONOMICS AND HUMAN CAPITAL

laboreconomics.uz

“**Mehnat iqtisodiyoti va inson kapitali**” ilmiy elektron jurnali O‘zbekiston Respublikasi Oliy ta’lim, fan va innovatsiyalar vazirligi huzuridagi Oliy attestatsiya komissiyasi (OAK) rayosatining 2023-yil 3-iyundagi 328/3-sonli qarori bilan ro‘yxatga olingan.
Muassis: “Mehnat iqtisodiyoti va inson kapitali” ilmiy maktabi.

Tahririyat manzili:
100066, Toshkent shahri, Islom Karimov ko‘chasi, 49-uy.
Elektron manzil: ilmiymaktab@gmail.com
Jurnal web-sayti: www.laboreconomics.uz
Bog‘lanish uchun telefonlar:
+998 (99) 881-86-98.

TOSHKENT-2023

EDITORIAL BOARD | TAHRIRIYAT KENGASHI

Tahririyat Kengashi raisi: (Chairman of the Editorial Board)

Abdurahmanov Qalandar Xodjayeovich, O‘zFA akademigi

Tahririyat Kengashi a‘zolari: (Members of the Editorial Board)

Toshqulov Abduqodir Hamidovich,
i.f.d., prof.

Yusupov Axmadbek Tadjiyevich,
i.f.d., prof.

Sharipov Kongratboy Avezimbetovich,
t.f.d., prof

Raifkov Kudratilla Mirsagatovich,
i.f.d., prof

Xalmuradov Rustam Ibragimovich,
i.f.d., prof

Umurzakov Baxodir Xamidovich,
i.f.d., prof.

Nazarov Sharofiddin Xakimovich,
i.f.d., prof.

Jumayev Nodir Xasiyatovich,
i.f.d, prof.

Abduraxmanova Gulnora Kalandarovna,
i.f.d., prof.

Eshov Mansur Po‘latovich,
i.f.d., prof.

Zokirova Nodira Kalandarovna,
i.f.d.. prof.

Xudoyberdiyev Zayniddin Yavkachevich,
i.f.d., prof.

Muxiddinov Erkin Madorbekovich,
i.f.f.d., (PhD)

Xolmuxammedov Muhsinjon Murodullayev,
i.f.n., dots.

Amirov Lochinbek Fayzullayevich,
i.f.f.d., (PhD), dots.

G‘oyipnazarov Sanjar Baxodirovich,
i.f.f.d., (PhD), dots.

Shakarov Zafar Gafarovich,
i.f.f.d., (PhD)

Jamoatchilik Kengashi a‘zolari:
(Community Council members)

Bred Bodenzauzen (AQSh)

Jon Ankor (Buyuk Britaniya)

Odegov Yuriy Gennadevich
(Rossiya Federasiyasi)

Keynz Miller (AQSh)

Sung Dong Ki (Koreya Respublikasi)

Masato Xivatari (Yaponiya)

Gerxard Feldmayer (Germaniya)

Eko Shri Margianti (Indoneziya)

Ahmed Mohamed Aziz Ismoil (Misr)

Rohana Ngah (Malayziya)

Sharifah Zanniyerah (Malayziya)

Teguh Dartanto (Indoneziya)

Nur Azlinna (Saudiya Arabistoni)

Muhammed Xoliq (Pokiston)

Alisher Dedaxonov (Toshkent)



Mas‘ul muxarrir (Editor-in-Chief):

G‘oyipnazarov Sanjar Baxodirovich

Veb-administrator (Web admin):

Musayev Xurshid Sharifjonovich



MUNDARIJA (CONTENTS)

MEHNAT BOZORI VA MEHNAT MUNOSABATLARI

Q.X. Abdurahmonov S.B. G'oyipnazarov	Сунъий интеллектни жорий этиш натижасида меҳнат бозоридаги ўзгаришлар	6–12
R.I. Nurimbetov A.M. Ismailov	O'zbekiston iqtisodiyoti tarmoqlari rivojlanishi va aholi bandligini manfaatdorlik indeksi asosida baholash	13–21
N.T. Shayusupova S.S. Amirdjanova	Прогнозирование макроэкономических показателей роста экономики и занятости населения республики	22–29
I.A. Bakiyeva	Тошкент вилоятида ишсизларни замонавий касб-ҳунарга ўқитишни самарали ташкил этиш йўллари	30–34
S.I. Sotnikova	Наемный труд: институциональные эффекты неравновесной экономики .	35–41
A.S. Usmanov M.A. Bahridinova	Qashqadaryo viloyatida bandlikning tarmoq tuzilishidagi o'zgarishlar va uning aholi turmush farovonligiga ta'siri	42–48
X.F. To'xtayeva	Туристик хизматлар бозорида бандликни тартибга солиш ва бошқариш бўйича илғор хорижий тажрибалар	49–56
B.Z. Ganiyev	O'zbekiston hududlarida bandlikning iqtisodiy o'sishga nisbatan elastikligi tahlili	57–61

INSON RESURSLARINI BOSHQARISH

S. Sotnikova N. Sotnikov	Ecology of the employee's career based on the concept of time management .	62–70
A.N. Turayev B.B. Suvonov	Направления развития анализа затрат труда в хозяйствующих субъектах	71–76
B.B.Suvonov	Зарубежный опыт анализа показателей затрат труда в хозяйствующих субъектах	77–82
Z.M. Xasanova	Enhancing economic education and human resources management: a study of innovative approaches in Uzbekistan's higher education institutions	83–91
R.R. Oqmullayev	Инсон ресурсларини бошқариш — олий таълим муассасаларининг глобал рақобатбардошликка эришиш омили	92–102
B.B. Mardonov	Xizmat ko'rsatish sohasida kadrlar salohiyatini baholash	103–108
M.Sh. Xaydarova	Использование искусственного интеллекта в управлении человеческими ресурсами	109–123

INSON KAPITALI

A. Zikriyoyev D. Khojamqulov M. Raimjanova N. Turayev A. Abdullayev	Human capital development in the context of health and safety regulation: policy analysis in construction industry	124–138
A. Zikriyoyev M. Farmonova Ch. Keldiyorova D. Nekboyev O. Murodova	Orientation / induction day as a remedy for human capital investment at higher education	139–150
A.S. Boltayev Y.M. Otaboyev	The impact of health and education expenditure on economic growth in case of Uzbekistan	151–163
O.A. Eshbayev	Strategic integration of emerging technologies in engineering education: a holistic approach to cultivate human capital for the digital economy	164–169

A.O. Jumanov R.A. Omirzakov	Innovative environmental education in higher education: fostering sustainable mindsets for a greener future	170–175
I.Sh. Khadjiyeva	School climate quality and education quality: evidence from 15 worst performing nations at PISA 2018	176–187
M.O. Kurolov	Leveraging digital healthcare marketing strategies to enhance social welfare through human capital development	188–192
M. Numanova F. Khakimov	Priorities for the development of national human capital in the economy	193–198
M.X. Xo‘jayeva	Properties of innovative activity in the education system of Uzbekistan	198–203
H.T. Yaxshiyev	Mehmonxona hamda restorani biznesi faoliyati tushunchasi va mohiyati	204–206
X.B. Nasriddinov	O‘quvchilarning kreativ fikrlashini rivojlantirishda ta‘lim metodlaridan foydalanish	207–210
Sh.Y. Sharobiddinov	Investing in human capital: a comparative analysis of democratic and authoritarian regimes	211–220
Z.M. Xasanova	Comparative analysis of innovative education management strategies for economic education and green development: lessons from foreign countries	221–228
S.R. Xolbayeva	Трансформация системы подготовки кадров в целях повышения эффективности функционирования человеческого капитала в экономической системе	229–238
INSON TARAQQIYOTI		
Sh.U. Jo‘rayeva	Socio-economic significance and analysis of the standard of living of the population	239–244
N.M. Khazratkulova	The impact of inter-budgetary relations on regional growth and the standard of living of the population of the regions (on the example of the republic of Uzbekistan)	245–250
KAMBAG‘ALLIKNI QISQARITRISH		
G.Q. Abduraxmonova M.X. Fayziyeva Sh.Q. Xoliyorova	O‘zbekiston davlat ijtimoiy himoya tizimini mustahkamlashda raqamli rivojlanishning o‘rni	251–261
GENDER TENGLIK		
G.Q. Abruraxmonova N.U. Khalimjonov	Gender inequality in labour market	262–268
MUNOSIB MEHNAT		
Sh.X. Raxmatullayeva	Milliy korxonalarda mehnat samaradorligining muhim ko‘rsatkichlarini baholash tizimini imkoniyatlari	269–275
Z.U. Usmonov	Ko‘zi ojiz shaxslarni ish bilan ta‘minlashning obyektiv zarurligi	276–283
TADBIRKORLIKNI RIVOJLANTIRISH		
L.F. Amirov	Современные тенденции развития аграрного сектора Республики Узбекистан	284–293
I. Khotamov A. Kasimov Y. Najmiddinov G. Yuldashev	The current importance of alternative energy and renewable energy in Uzbekistan	294–317
Z.T. Abdurakhmanova	Factors affecting sustainable agriculture and food production in Uzbekistan	318–328
J.X. Ishanov	Determination of hydraulically acceptable length of drip irrigation pipe	329–334

U.Sh. Duskobilov	Influence of monetary policy instruments on macroeconomic stability during the transition to inflation targeting in Uzbekistan	335–342
Sh.D. Ergashkhodjayeva E.Y. Khojiyev	The EU’s generalised system of preferences: impact on foreign trade of domestic products	343–348
O.A. Eshbayev	Exploring synergies: redefining engineering education management for industry 4.0 in the digital economy era	349–354
H.B. Haydarov	O‘zbekistonda makroiqtisodiy barqarorlikni ta’minlashda xorijiy investitsiyalarning tutgan o‘rni	355–361
M.R. Khidirova	Improving the efficiency of corporate governance based on the modeling of agricultural machinery enterprises	362–369
B.N. Ishniyazov	Analysis of the activities of innovation of the agricultural sector of our country	370–374
N.N. Ismoilov	Implementing SDGS (sustainable development goals) in small business entities	375–380
N.S. Karimova	O‘zbekistonda klasterlar faoliyatini tashkil etish mexanizmi	381–385
M.R. Khayitova	The essence of green loans in a global unstable environment	386–391
S.B. Maxmudov	Milliy iqtisodiyotda eksport amaliyotiga ta’sir etuvchi omillarni ekonometrik tahlilini baholash	392–401
Y.F. Najmiddinov	Initial efforts to develop green energy and green growth in Uzbekistan	402–407
Ch.G. Nosirova	Developing sustainable pathways for textile product exports: a green strategy approach to enhance social welfare	408–415
N. Khalimjonov P. Allayarov	The gravity trade model for Uzbekistan	416–424
D. Usmonova	Evaluating the role of marketing strategies in fostering the growth of viticulture enterprises for achieving sustainable agricultural development	425–431
МАКРОИҚТИСОДИЙОТ		
A. Valiyeva	Assessing the impact of sustainable agricultural practices on legume market dynamics: a comprehensive marketing research analysis	432–440
V.K. Yarashova	The mutual influence of transport on macroeconomic indicators in Uzbekistan	441–447
M.S. Yusupov G.T. Ismoilova	Oziq-ovqat mahsulotlari ishlab chiqarish zanjirida agrosanoat klasterlarining ahamiyati va rivojlantirish imkoniyatlari	448–459
M.T. Abdurahmanova M.M. Ismailova	Қишлоқ хўжалигида ер ресурсларидан самарали фойдаланишнинг хориж тажрибасини такомиллаштириш	460–465
N.B. Achilova	Сущность и значение национального брендинга стран в условиях глобализации	466–474
J.N. Bayisbayev	Мамлакатимизнинг тадбиркорлик субъектларини ижтимоий фаолиятини қўллаб-қувватлашдаги иштироки	475–481
A. Valiyeva	Оценка роли устойчивых методов ведения сельского хозяйства в повышении конкурентоспособности рынков бобовых: глобальный маркетинговый анализ	482–490
F.R. Bobobekov	Мақроқиқтисодий барқарорлик шароитида факторингга таъсир этувчи омиллар	491–497
D.B. Xajiyev	Даромадларни қайта тақсимлаш жараёнларини тартибга солишнинг фискал воситалари	498–504



MILLIY IQTISODIYOTDA EKSPORT AMALIYOTIGA TA'SIR ETUVCHI OMILLARNI EKONOMETRIK TAHLILINI BAHOLASH

Maxmudov Samariddin Baxriddinovich

TDIU “Korporativ boshqaruv” kafedrası
katta o'qituvchisi (Phd)

Annotatsiya. Maqolada eksport amaliyoti va unga tasir etuvchi omillarga ekonometrik modellardan foydalangan holda ilmiy tahliliy ishlanma olib borildi. ma'lumotlar ko'p omilli vaqtli qatorlar asosida shakllantirilganligi sababli ekonometrik tenglamalar avtoregressiv taqsimlangan kechikish ARDL (Autoregressive distributed lag) modelidan foydalangan holda ishlab chiqildi. Mamlakatimizda eksport amaliyoti va unga ta'sirini ishlab chiqishda O'zbekiston Respublikasi Prezidenti huzuridagi statistika agentligi (www.stat.uz) Markaziy bank va Jaahon banki ma'lumotlarining 23 yillik ko'rsatkichlaridan foydalanildi. Shuningdek, ARDL modeli bo'yicha vaqtli qatorlar grafik matritsasi ishlab chiqildi. Bog'liq va mustaqil o'zgaruvchilar bog'lanishlarning korrelyatsion matritsasi, statsionarlik holatini tekshirishda Unit-root test ko'rsatkichlari, kointegratsiya uchun Bound testi tekshirildi hamda ARDL modeli regression tenglamasi ishlab chiqildi. Shuningdek, ishlab chiqilgan ARDL modeli regression tenglamasini Gaus Markovning muhim shartlari hamda Cusum diognostik testi bilan tekshirildi. Tadqiqotda muallif yondashuvlari va takliflari keltirilgan.

Kalit so'zlar. Eksport amaliyoti, makroiqtisodiy ko'rsatkichlar, logistika tizmi, valyuta kursi, inflyatsiya, asosiy kapitalga kiritilgan investitsiya, milliy iqtisodiyot, ekonometrik modellashtirish.

ОЦЕНКА ЭКОНОМЕТРИЧЕСКОГО АНАЛИЗА ФАКТОРОВ, ВЛИЯЮЩИХ НА ЭКСПОРТНУЮ ПРАКТИКУ В НАЦИОНАЛЬНОЙ ЭКОНОМИКЕ

Махмудов Самариддин Бахриддинович

ТГЕУ, кафедра “Корпоративное управление”
Старший преподаватель (PhD)

Аннотация. В статье проведена научная аналитическая разработка с использованием эконометрических моделей экспортной практики и факторов, влияющих на нее. поскольку данные формируются на основе многомерных временных рядов, эконометрические уравнения были разработаны с использованием модели авторегрессии с распределенным лагом ARDL (Авторегрессия с распределенным лагом). Для развития экспортной практики и ее влияния в нашей стране были использованы 23-летние показатели данных Центрального банка и Всемирного банка. Также была разработана графическая матрица временных рядов на основе модели ARDL. Были проверены корреляционная матрица корреляций зависимых и независимых переменных, показатели единичного корня для проверки стационарности, связанный тест на коинтеграцию и построено уравнение регрессии модели ARDL. Также разработанное уравнение регрессии модели ARDL было проверено с помощью значимых условий Гаусса Маркова и диагностического теста Кусума. В исследовании представлены подходы и предложения автора.

Ключевые слова. Экспортная практика, макроэкономические показатели, логистическая система, валютный курс, инфляция, инвестиции в основной капитал, национальная экономика, эконометрическое моделирование.

EVALUATION OF ECONOMETRIC ANALYSIS OF FACTORS AFFECTING EXPORT PRACTICES IN THE NATIONAL ECONOMY

Makhmudov Samariddin Bakhriddinovich

TSUE, Senior Lecturer of the

Department of “Corporate Governance”, (PhD)

Abstract. The article carried out a scientific analytical development using econometric models of export practices and factors influencing it. since the data is generated from multivariate time series,



the econometric equations were developed using the distributed lag autoregression model ARDL (Distributed lag autoregression). For the development of export practice and its influence in our country, 23-year indicators of data from the Central Bank and the World Bank were used. A graphic matrix of time series based on the ARDL model was also developed. The correlation matrix of correlations of dependent and independent variables, unit root measures to test for stationarity, the associated cointegration test, and the regression equation of the ARDL model were tested. Also, the developed regression equation of the ARDL model was tested using significant Gauss-Markov conditions and the Kusum diagnostic test. The study presents the approaches and proposals of the author.

Keywords. Export practice, macroeconomic indicators, logistics system, exchange rate, inflation, investment in fixed capital, national economy, econometric modeling.

Kirish:

Milliy iqtisodiyotda eksport amaliyotini rivojlantirish iqtisodiy o'sish va farovonlikning asosiy omili hisoblanadi.[1] Bu nafaqat mamlakatning xalqaro raqobatbardoshligini oshiradi, balki biznes uchun yangi bozorlar va imkoniyatlar eshigini ochadi. Biroq, bugungi kunda eksport sektori sayohatga iqtisodiy sharoitlar va hukumat boshqaruvidan tortib infratuzilma dinamikagacha bo'lgan ko'plab omillar ta'sir ko'rsatadi.

Iqtisodiy tizimda eksport amaliyoti spektrini shakllantirishda hal qiluvchi rol o'ynaydigan turli omillarni ko'rib chiqilmoqda. Ushbu omillarni tushunish orqali iqtisodchilar, biznes va manfaatdor tomonlar jonli eksport ekotizimini rivojlantirish va qo'llab-quvvatlash uchun ongli qarorlar qabul qilishlari mumkin.

Xalqaro savdo dunyosi o'zaro bog'liq jarayonlarning murakkab tarmog'idir, shu bilan birga tovar va xizmatlarning muvaffaqiyatli eksporti iqtisodiy omillar va logistika tizimlari o'rtasidagi nozik muvozanatga bog'liq. [2]. Biri ikkinchisiz rivojlana olmaydi. Shu nuqtai nazardan, mamlakatning iqtisodiy o'sishi nazari bilan ta'minlaydigan makroiqtisodiy ko'rsatkichlar yo'naltiruvchi bo'lib xizmat qiladi.

Ular eksport operatsiyalarini ko'paytirish yo'lini yoritib, moliyaviy jarayonlarning boshlanishidan to tovar va xizmatlarni yakuniy yetkazib berishgacha bo'lgan qo'llab-quvvatlashni kengaytiradigan keng qamrovli logistika xizmatlarini muvofiqlashtirish muhimligini ochib beradi. Shuningdek ta'minot zanjiridagi makroiqtisodiyot va logistika o'rtasidagi muhim o'zaro bog'liqlikni o'rganib chiqadi va eksport hajmini oshirishga intilishda ta'minot zanjirini moliyalashtirishning muhim roliga qaratilgan.

Hozirgi o'zaro bog'langan jahon iqtisodiyotida eksport amaliyotini rivojlantirish shunchaki strategik variant emas balki davlatning iqtisodiy o'sishining muhim omilidir. Rivojlanayotgan eksport sektori sari xalqaro savdo jarayonlarining shakllantiruvchi iqtisodiy omillarning dinamik o'zaro ta'siridir. Iqtisodiy omillar eksport faolligini oshirish, pirovardida iqtisodiy o'sish va farovonlik kabi maqsadlarga hissa qo'shishda ushbu omillarning qulay kombinatsiyasi muhimligini ta'kidlaydi. Iqtisodiy tizimda export amaliyotlarining ushbu murakkab jarayonlari biznes va manfaatdor tomonlari savdo aylanmasi ekotizimini rivojlantiruvchi va qo'llab-quvvatlovchi muhitni yaratish uchun muhim ahamiyat kasb etadi.

Xalqaro savdo sohasida makroiqtisodiy ko'rsatkichlar va logistika xizmatlari o'rtasidagi uyg'un jarayonlarni ortiqcha baholab bo'lmaydi. Eksport amaliyotining o'sishini ta'minlash uchun ushbu elementlarning muvofiqlashtirilishi ajralmas hisoblanadi. Eksport hajmini yangi cho'qqilarga ko'tarish uchun zarur bo'lgan moliyaviy ko'mak ta'minot zanjirini moliyalashtirishda asosiy o'rin tutadi. [3].

Milliy iqtisodiyot doirasida eksport amaliyotini rivojlantirish iqtisodiy dinamika bilan chambarchas bog'liq bo'lgan ko'p qirrali jarayondir. Ushbu omillarning muvaffaqiyatli tartibga solinishi eksport faolligini oshirish, iqtisodiy o'sish va farovonlikni rag'batlantirishning foydali tsikliga olib kelishi mumkin. Ushbu murakkab o'zaro ta'sirning hal qiluvchi rolini e'tirof etgan holda, hukumatlar, biznes va boshqa manfaatdor tomonlar uyg'un hamkorlik qilishga undaydi. Eksportni rivojlantirish uchun qulay muhit yaratish uchun birgalikda harakat qilish orqali davlatlar xalqaro savdoning ulkan salohiyatini ochib global bozorlardad foyda massaisni oshishiga imkon yaratadi.

Mavzuga doir adabiyotlar tahlili:

Eksport amaliyotlari va unga ta'sir etuvchi omillarning ahamiyatini nazariy va amaliy jihatlari, hamda ularni joriy etish masalalari bir qator iqtisodchi olimlar tomonidan tadqiq etilgan. Shuningdek, eksport amaliyotlarini rivojlantirish bo'yicha ko'plab nazariy ilmiy ishlar qilingan va ta'riflar berilgan.



► **Tadbirkorlikni rivojlantirish**

Xususan, iqtisodchi olim Pol Krugman eksport amaliyoti xalqaro savdo miqyosida iqtisodiyotning ajralmas qismi ekanligini ta’kidlagan. Krugmanning ishi natijalariga ko’ra qiyosiy ustunlikning klassik iqtisodiy kontsepsiyasiga asoslangan, bu esa mamlakatlar qiyosiy ustunlikka ega bo’lgan tovarlar va xizmatlar ishlab chiqarishga boshqa davlatlar bilan savdo qilishga ixtisoslashishi kerakligini ko’rsatadi. [4]. U qiyosiy ustunlik qay darajada mamlakatlar eksport modellarini shakllantirishi va uning eksporti tarkibiga ta’sir qilishi mumkinligini ko’rsatdi.

Yevropalik iqtisodchi olimlar M.Helble va Ketrin Mannlar xalqaro iqtisodning turli jihatlarini, jumladan eksport amaliyoti uchun muhim jihatlarni bo’yicha ko’plab tadqiqotlar olib borgan. Olmlarning savdo amaliyotlari haqidagi tadqiqotlarida eksport va import o’rtasidagi nomutanosibliklarga e’tibor qaratib, mamlakatning savdo munosabatlari dinamikasi ahamiyatini ta’kidlagan[5]. Savdo nomutanosibligini tushunish iqtisodchilar va korxonalar uchun juda muhim, chunki ular mamlakat savdo aylanmasi va uning eksport rivojlanishiga ta’sirini baholaydi. Ularning tadqiqotlari nafaqat nazariy tushunishni rivojlantiradi, balki amaliy iqtisodiy tavsiyalarini ham beradi. Tadqiqotchilarning ishi iqtisodchilarga turli iqtisodiy va savdo jarayonlarida eksport amaliyoti va umumiy iqtisodiy barqarorlikka ta’sir qilishi mumkin bo’lgan oqibatlarini haqida yordam bergan.

Xorijlik iqtisodchi olim Mark Melitz o’z tadqiqotlarida korxonalar darajasida savdo hajmini eksport amaliyotiga ta’siri bo’yicha bir qancha tadqiqotlar olib borgan. Olim o’z tadqiqotlarida eksport amaliyotiga ta’sir etuvchi omillar sifatida firma darajasidagi mahsuldorlik, heterojen firmalar, savdoni erkinlashtirish iqtisodiy siyosatining oqibatlari, globallashuv va raqobat ko’rsatkichlarini tanlagan. [6]. Mark Melitzning tadqiqotlari eksport amaliyotiga ta’sir qilish uchun savdo siyosati, firma darajasidagi samaradorlik va raqobat qanday kesishishi haqidagi tushunchamizni sezilarli darajada kengaytirdi. Uning ishi nafaqat iqtisodiy nazariyani boyitibgina qolmay, balki xalqaro savdo va eksportni rivojlantirishning murakkab landshaftini boshqarishga intilayotgan siyosatchilar va korxonalar uchun amaliy tushunchalar ham bergan.

Iqtisodchi olim Arvind Subramanian ilmiy ishlanmalarida xalqaro savdo va eksport ko’rsatkichlarining bir qancha muhim jihatlarini yoritib bergan. Globallashuv tendentsiyalari, jumladan, rivojlanayotgan iqtisodiyotlarning global iqtisodiyotga integratsiyalashuvi eksport ko’rsatkichlariga ta’sirini tushunishga hissa qo’shgan[7].

Olim globallashuv eksport faoliyatini kengaytirishga intilayotgan rivojlanayotgan mamlakatlar uchun taqdim etayotgan imkoniyatlar va muammolarni ko’rib chiqqan. Tadqiqotchining ilmiy ishlar natijalarida eksport ko’rsatkichlariga ta’sir etuvchi omillar sifatida valyuta kurslari, savdo to’siqlari va rivojlanayotgan mamlakatlarning globallashuviga biznes va doimiy rivojlanayotgan global bozorda muvaffaqiyatli eksport amaliyotini qo’llab-quvvatlashdan manfaatdor tomonlar uchun amaliy ahamiyatini oshirgan.

Yevropalik iqtisodchi olim Jeyms Anderson eksport amaliyoti va xalqaro savdogaga sezilarli ta’sir ko’rsatadigan muhim omillar bo’lgan savdo xarajatlari va savdo to’siqlari bo’yicha keng qamrovli tadqiqotlar olib borgan. Olim xalqaro savdo bilan bog’liq bo’lgan turli xarajatlarni, jumladan, transport xarajatlari, bojxona tartib-qoidalari, hujjatlarni rasmiylashtirish va tovarlarni chegaradan o’tkazish paytida yuzaga keladigan boshqa xarajatlarni chuqur o’rganib chiqqan[8]. Olimning ilmiy ishlari natijalariga ko’ra xalqaro savdo iqtisodiyoti sohasi va eksport amaliyotiga ta’sir etuvchi omillar haqida qimmatli tushunchalar bergan va savdo sharoitlarini yaxshilash orqali eksport va import amaliyotlarining iqtisodiy o’sishni rag’batlantirishni ta’kidlab o’tgan.

Osiyolik iqtisodchilar Chou Chu va Liang ekonometrik modellarni yaratish orqali Tayvanda import va eksport o’rtasidagi bog’liqlikni o’rganib chiqdilar[9]. Tadqiqotchilar o’zlarining ilmiy ishlanmalaridagi ekonometrik modelni prognoz qilish uchun regressiya tenglamalarini qo’lladilar. P.K.Narayan, S.Narayan. va Prasad 2003-yildan 2020-yilgacha Fidjining iqtisodiy eksport ko’rsatkichlarini prognoz qilish uchun avtoregressiv harakatlanuvchi o’rtacha ko’rsatkichlarga ega ARMA modelidan foydalanganlar[10].

Osiyolik iqtisodchi S.Linning fikricha, «Global transport logistikasi tizimlari eksport operatsiyalari va yuklarni ekspeditorlik xizmatlarini taklif qiladi, turli mamlakatlarda konsolidatsiya va saqlash vazifalarini bajaradi va qo’shimcha qiymatli, chuqur qayta ishlash xizmatlarini taqdim etish uchun ishlab chiqarish tarmoqlarini birlashtiradi.»[11]. Iqtisodchi W. Zong o’z ilmiy ishlanmalarida eksport amaliyot iqtisodiy o’sishda va uning mamlakat iqtisodiy kengayishiga ta’sirini o’tkazadi deb ta’kidlagan[12].



Tadqiqot metodologiyasi:

Tadqiqotda ilmiy abstraksiyalash, guruhlash, qiyoslash, retrospektiv va istiqbolli, empirik tahlil va boshqa usullardan foydalanildi. Maqolada ilmiy abstraksiyalash usuli yordamida logistika tizimidagi korxonalarni aylanma aktivlarni samarali boshqarish orqali moliyaviy ekspluatatsion ehtiyojlarni optimallashtirish rivojlantirishdagi ahamiyati va zarurati asoslandi.

Shuningdek, logistika tizimidagi korxonalarni moliyalshtirishning iqtisodiy tahlili usullaridan foydalangan holda emitatsion modellar ishlab chiqilgan.

Tahlil va natijalar:

Tadqiqot bo'yicha empirik ma'lumotlar milliy iqtisodiyotda 23 yillik vaqtli qatorlar ko'rsatkichlarida asosida shakllantirilganligi sababli ekonometrik tenglama Avtoregressiv taqsimlangan kechikish (ARDL) modellari ko'pincha bir tenglama doirasidagi vaqt seriyalari ma'lumotlari bilan dinamik munosabatlarni tahlil qilishda foydalanildi. Vaqtli qatorlarni ekonometrik modellashtirishda ARDL modeli bo'yicha xorijlik olimlar tomonidan ko'plab nazariy-ilmiy asoslangan ishlanmalar yaratilgan va ta'riflar berilgan.

Ekonometrik modellashtirish sohasida ko'p o'zgaruvchan vaqt seriyali ARDL (Autoregressive Distributed Lag) regressiya modellaridan foydalanish uzoq tarixga ega. Biroq, so'nggi paytlarda vaqt qatorlari orasidagi doimiy bog'lanishlarni tekshirish iqtisodiy hodisalarni tahlil qilishda juda muhim vosita sifatida paydo bo'ldi.

Xorijlik ro tadqiqotchilar Pesaran va Smit ARDL modeli doirasida oddiy eng kichik kvadratlar hisob-kitoblarini qo'llash orqali ham qisqa muddatli, ham uzoq muddatli vaqt qatorlari parametrlarini chiqarish mumkinligini aniqladilar. Shuningdek, ular ARDL modeli metodologiyasi baholash jarayonida zarur bo'lgan ma'lumotlarni ishlab chiqarish jarayonlarining stokastik komponentlari o'rtasida zamonaviy munosabatlarni o'rnatish uchun mos ravishda kengaytirilganligini ta'kidladilar[13].

Vaqtli qatorlar ARDL (Autoregressive Distributed Lag) modelida qaram o'zgaruvchi mustaqil o'zgaruvchining kechikishi, joriy qiymatlari va o'zining lag qiymati bilan ifodalanadi[14]. Vaqt seriyasiga qaram o'zgaruvchining o'tmishdagi qiymatlari kiritilganligi sababli, ARDL modelining oddiy eng kichik kvadratchalar (OLS) bahosi kamroq aniq koeffitsient baholarini beradi. Xato atamasi avtokorrelyatsiya qilinganda, OLS ishonchsiz baholovchiga aylanadi. Bunday hollarda, ushbu modeldan foydalanganda odatda instrumental o'zgaruvchan baholovchilar qo'llaniladi. Bundan tashqari, har bir o'zgaruvchining kutilayotgan belgisi uning nazariy taxminlarga mos kelishini aniqlashga yordam beradi[15].

Avtoregressiv atamasi x_t bilan izohlash bilan birga y_t ham o'zining kechikishi bilan izohlanishini ko'rsatadi.

ARDL tenglamasi quyidagicha:

$$y_t = \beta_0 + \beta_1 y_{t-1} + \dots + \beta_p y_{t-p} + \alpha_0 x_t + \alpha_1 x_{t-1} + \alpha_2 x_{t-2} + \dots + \alpha_q x_{t-q} + \varepsilon_t \quad (1)$$

bu yerda ε_t - tasodifiy "xatolik" atamasi.

Model "avtoregressiv", ya'ni y_t "o'zining kechikkan qiymatlari bilan izohlanadi. Shuningdek, "x" izohli o'zgaruvchining ketma-ket laglari ko'rinishidagi "tarqatilgan kechikish" komponentiga ega. Ba'zan, x_t ning o'zi joriy qiymati model strukturasi taqsimlangan lag qismidan chiqarib tashlanadi. Xuddi shuni model sifatida quyidagicha yozish mumkin.

$$y_t = \sum_{i=1}^j a_i y_{t-i} + \sum_{i=1}^k b_i x_{t-i} + e_t \quad (2)$$

ARDL model formulasiga ko'ra o'zgaruvchining o'z laglari, mustaqil o'zgaruvchisi va mustaqil o'zgaruvchilarning kechikishi bo'yicha regressiyalanganligini anglatadi hamda ARDL modeldagi j va k kechikishlar soniga qarab ARDL (j, k) modeli deb ataladi. Yuqoridagi 2-formulaga ko'ra j va k - kechikish uchun yillar soni, e_t - buzilish shartlari va $b_i b_i$ - qisqa muddatli koeffitsientlar va $a_i a_i$ - uzoq muddatli munosabatlar uchun koeffitsientlardir.

Tadqiqot bo'yicha natijaviy belgi va omil belgilar quyidagi ko'rinishga ega bo'ldi.

y - Eksport hajmi. (**Bog'liq o'zgaruvchi**), x_1 - logistika xizmatlari sohasining (**mustaqil o'zgaruvchi**), x_2 - Valyuta kursini (**mustaqil o'zgaruvchi**), x_3 - Asosiy kapitalga kiritilgan moliyaviy investitsiya (**mustaqil o'zgaruvchi**) hamda x_4 - Inflyatsiya darajasi (**mustaqil o'zgaruvchi**)

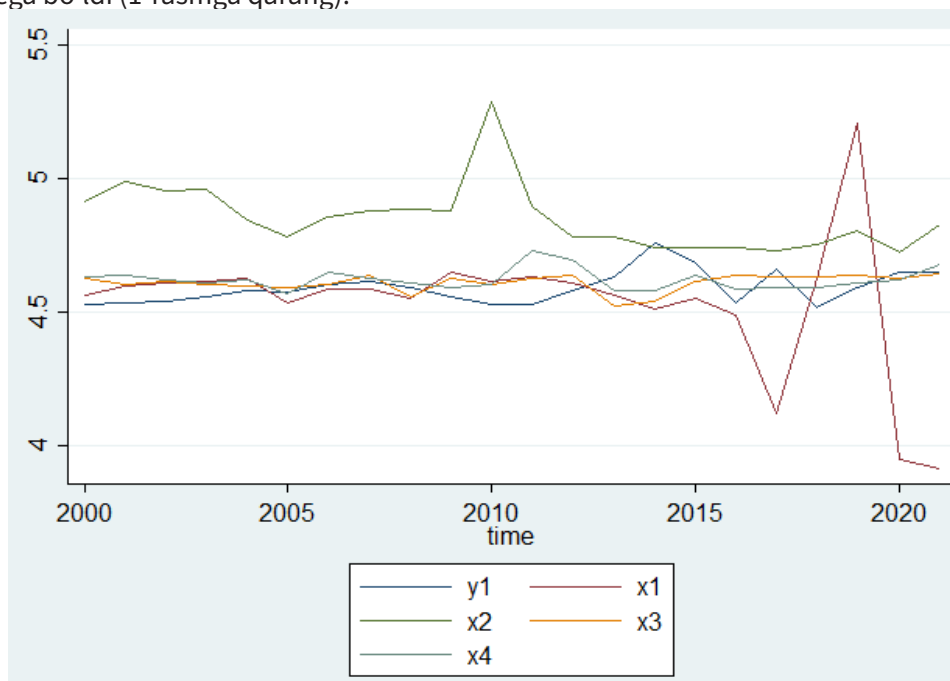


► **Tadbirkorlikni rivojlantirish**

Tadqiqot bo‘yicha ARDL modelini ishlab chiqishda quyidagi ketma- ketlikda tenglamani qurdik.

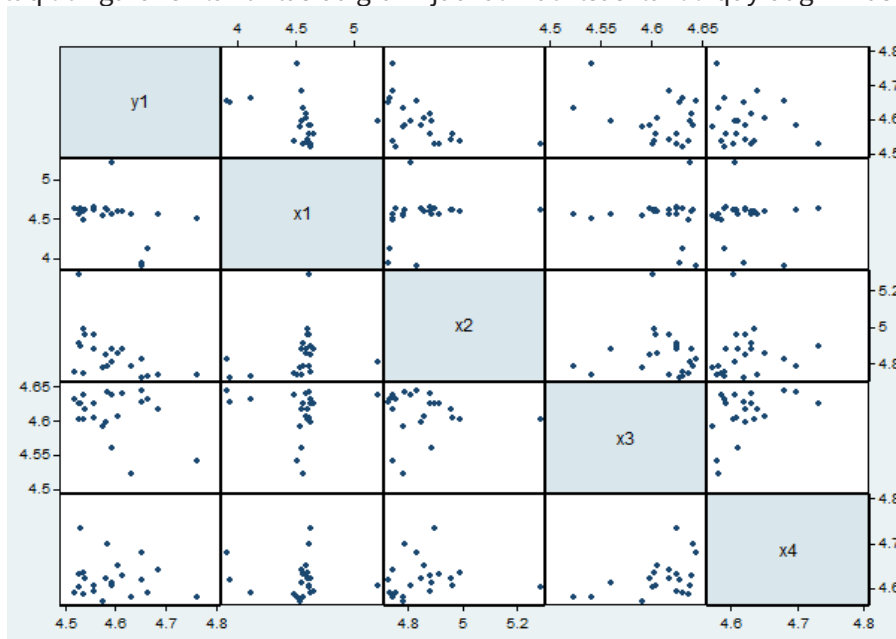
ARDL modeli bo‘yicha vaqtli qatorlar grafik matritsasi ishlab chiqildi. bog‘liq va mustaqil o‘zgaruvchilar bog‘lanishlarning korrelyatsion matritsasi ishlab chiqildi hamda ular bo‘yicha Unit root test ko‘rsatkichi tekshirildi. ARDL modeli regression tenglamasi ishlab chiqildi. Ishlab chiqilgan ARDL modeli regression tenglamasini Gaus Markovning muhim shartlari hamda Cusum testi bilan tekshirildi.

Tadqiqot bo‘yicha 23 yil davomida bog‘liq va mustaqil o‘zgaruvchilar tahliliy grafigi quyidagi ko‘rinishga ega bo‘ldi (1-rasmga qarang).



1-rasm. Bog‘liq va mustaqil o‘zgaruvchilar grafigi.

1-rasmga ko‘ra milliy iqtisodiyotda 2000-2022- yillar davomida omillar deyarli bir xil tebranishga ega faqatgina inflyatsiya darajasi 2015-2020 yillar o‘rtasida pastga tushgan. Shuningdek, ushbu davrda bog‘liq va mustaqil o‘zgaruvchilar o‘rtasida grafik jadval matritsasi tahlili quyidagi 2-rasmga keltirilgan.



2-rasm. Bog‘liq va mustaqil o‘zgaruvchilar grafik matritsasi.



2-rasmga ko‘ra milliy iqtisodiyotda 2000-2022-yillar davomida natijaviy belgilar va omil belgilar o‘rtasida zichlik bo‘lib, ular o‘rtasidagi bog‘lik mavjudligini ko‘rsatadi. Tadqiqotning navbatdagi qadamda, natijaviy belgi va omil belgilar har biri bo‘yicha korrelyatsion matritsasi quyidagi ko‘rinishga ega bo‘ldi (1-jadvalga qarang).

1-jadval

Bog‘liq va mustaqil o‘zgaruvchilar grafigi bog‘lanishlarning korrelyatsion matritsasi

Bog‘liq va mustaqil o‘zgaruvchilar	y	x1	x2	x3	x4
y	1.0000				
x1	0.4996	1.0000			
x2	0.5057	0.0117	1.0000		
x3	0.5075	-0.2886	-0.0679	1.0000	
x4	0.1105	0.3031	0.0289	0.2859	1.0000

1-jadvaldan ko‘rishimiz mumkinki natijaviy belgi va omil belgilar o‘rtasida yuqori, sezilarli va kuchsiz korrelyatsion bog‘liqlik mavjud bo‘lib ta’sir etuvchi omillar o‘rtasida multikollinearlik mavjud emas. Navbatdagi qadamda biz tadqiqot bo‘yicha natijaviy belgi va omil belgilar bo‘yicha statsionarlik holatini tahlil qilishda Dickey-Fuller testini tekshirdik.2-jadvallarga qarang).

2-jadval

Bog‘liq va mustaqil o‘zgaruvchilar unit root uchun dickey-fuller (stasionarlik) testi ko‘rsatkichlari¹

Natijaviy belgi va omil belgilar	Test Statistic	1% Critical Value	5% Critical Value	10% Critical Value	p-value for Z(t)
y	-7.614	-3.750	-3.000	-2.630	0.0000
x1	-7.250	-3.750	-3.000	-2.630	0.0000
x2	-7.270	-3.750	-3.000	-2.630	0.0000
x3	-4.787	-3.750	-3.000	-2.630	0.0000
x4	-9.743	-3.750	-3.000	-2.630	0.0000

Tadqiqot bo‘yicha Unit root testi tekshirilganda natijaviy belgi bo‘yicha statistik qiymati **(-7.614)**, omil belgilar mos ravishda **(-7.250, -7.270, -4.787 va -9.743)** qiymatlarini tashkil etgan. Shuningdek natijaviy belgi va omil belgilar bo‘yicha **1%** kritik qiymat, **5%** kritik qiymat, **10%** kritik qiymat **(-3.750, -3.000, -2.630)** qiymatlarni ifodalab, manfiy son sifatida kichik qiymatni tashkil etgan. Dickey-Fuller testi bo‘yicha natijaviy belgi va omil belgilar MacKinnon qiymatlari **Z(t)=0.0000** bilan kichik qiymatlarni tashkil etgan holda kuchli stacionarlik mavjudligini ifodalagan.

3-jadval

ARDL(2,0,2,2,0) regression modeli ko‘rsatkichlari²

D.y	Coef.	Std.Err.	t	P>t	[95%Conf.	Interval]
ADJ						
y						
L1.	-0.556	0.178	-3.120	0.012	-0.960	-0.153
LR						
x1	1.512	2.002	3.250	0.010	1.982	11.042
x2	0.442	0.141	3.130	0.012	0.122	0.762
x3	0.865	0.359	2.410	0.039	0.053	1.678
x4	0.113	0.159	0.710	0.496	-0.247	0.474
SR						

¹ Stata dasturi asosida muallif tomonidan mustaqil ishlab chiqilgan.

² Stata dasturi asosida muallif tomonidan mustaqil ishlab chiqilgan.



► Tadbirkorlikni rivojlantirish

y						
LD.	-0.513	0.124	-4.140	0.003	-0.793	-0.233
x2						
D1.	0.084	0.109	0.770	0.459	-0.162	0.330
LD.	0.289	0.067	4.310	0.002	0.137	0.441
x3						
D1.	0.686	0.202	3.390	0.008	0.228	1.143
LD.	0.694	0.190	3.650	0.005	0.264	1.125
x4						
D1.	-0.042	0.040	-1.050	0.321	-0.131	0.048
_cons	-17.970	3.891	-4.620	0.001	-26.772	-9.168

Tadqiqot bo'yicha ARDL modelidan foydalangan holda ekonometrik tenglama tuzildi.

$$\Delta \Delta y_{it} = b_0 + b_1 \sum_{p=1}^n \Delta \sum_{p=1}^n \Delta y_{i,t-p} + b_2 \sum_{p=1}^n \Delta \sum_{p=1}^n \Delta x_{1i,t-p} + b_3 \sum_{p=1}^n \Delta \sum_{p=1}^n \Delta x_{2i,t-p} + b_4 \sum_{p=1}^n \Delta \sum_{p=1}^n \Delta x_{3i,t-p} + b_5 \sum_{p=1}^n \Delta \sum_{p=1}^n \Delta x_{4i,t-p} + \gamma \gamma_1 y_{i,t-1} + \gamma \gamma_2 x_{1i,t-1} + \gamma \gamma_3 x_{2i,t-1} + \gamma \gamma_4 x_{3i,t-1} + \gamma \gamma_5 x_{4i,t-1} + \epsilon \epsilon_{i,t} \quad (3)$$

Bu yerda:

y_{it} - Eksport hajmining o'sish sur'ati, $y_{t-1} y_{t-1}$ - Bir yil oldingi eksport hajmining o'sish sur'ati, $x1$ - Logistika sohasining o'sish sur'ati, $x2x2$ - Valyuta kursining o'sish sur'ati, $x3x3$ - Asosiy kapitalga kiritilgan moliyaviy investitsiya hajmining o'sish sur'ati, $x4 x4$ - Inflyatsiya darajasining o'sish sur'ati. Δ Δ birinchi farq koeffitsientini, b_0 kesmani, b_1, b_2, b_3, b_4 va b_5 qisqa muddatli elastiklik koeffitsientlarini, $\gamma \gamma_1, \gamma \gamma_2, \gamma \gamma_3, \gamma \gamma_4$ va $\gamma \gamma_5$ uzoq muddatli dinamik ko'paytiruvchilarni, nn - ortda qolgan hadni va p lag uzunligini bildirmaydi. Tenglama (3) chiziqli ARDL modelini bildiradi, u ham qisqa, ham uzoq muddatli taxminlarni beradi. ARDL modeli ekonometrik tenglamasi Stata dasturi asosida quyidagi jadvalda ishlab chiqildi (3-jadvalga qarang).

3-jadvalga ko'ra ARDL(2,0,2,2,0) modeli bo'yicha tuzatilgan determinatsiya $R\text{-squared}=0.97$ yuqori qiymatini tashkil etib, model sifati ijobiy ekanligini ko'rsatadi. ARDL modeli, regression tenglamaga ko'ra $H_0: y=0, H_1: y \neq 0 F<0,05$ va $t<0,05$, bosh gipoteza ma'noga ega emas $H_0: y=0$ va biz bosh gipotezani rad etib alternativ gipotezaga o'tamiz hamda ushbu holatda alternativ gipoteza $H_1: y \neq 0$ statistik ahamiyatga ega.

Navbatdagi qadamda Bound test orqali model kointegratsiya holati aniqlandi (.4-jadvalga qarang).

4-jadval

Koitegaratsiya uchun Bound testi³

	[I_0] [I_1]	[I_0] [I_1]	[I_0] [I_1]	[I_0] [I_1]	F = 6.983
	L_1 L_1	L_05 L_05	L_025 L_025	L_01 L_01	
k_4	2.45 3.52	2.86 4.01	3.25 4.49	3.74 5.06	

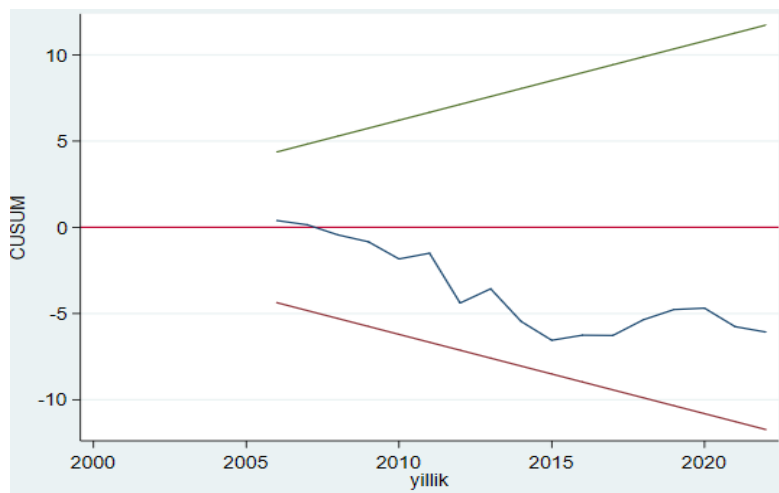
Yuqoridagi 3.2.3-jadvalga ko'ra, F=6.983 qiymati barcha oraqlilardagi kritik qiymatlardan katta ekanligan ushbu holatda kointegratsiya mavjudligini ko'rish mumkin.

ARDL(2,0,2,2,0) ga ko'ra logistika xizmatlari sohasining 1% ga ortishi natijasida eksport hajmining 1.51%ga ortishiga olib keladi. Valyuta kursining 1% ga ortishi natijasida eksport hajmining 0.44% ga ortishiga olib keladi. Asosiy kapitalga kiritilgan moliyaviy investitsiyaning 1%ga ortishi natijasida eksport hajmining 0.83% ga ortishiga olib keladi. Shuningdek, Inflyatsiya darajasining eksport hajmining 0.11% ga ortishiga olib keladi.

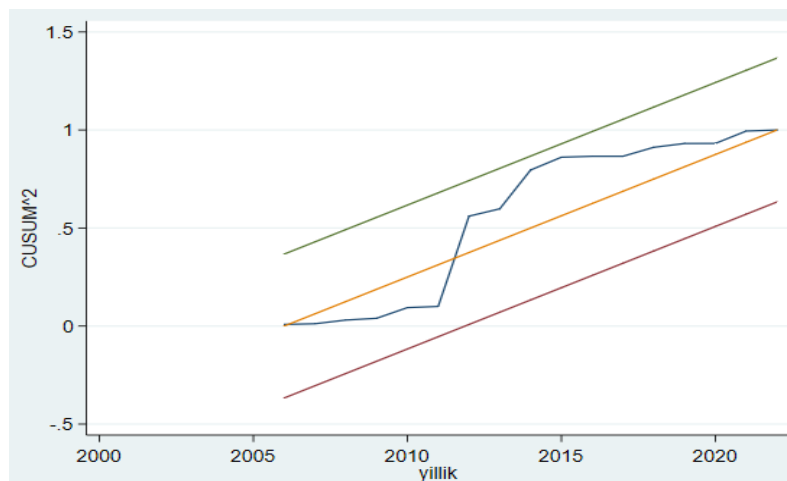
³ Muallif tomonidan mustaqil ishlab chiqilgan.

Tadqiqot bo'yicha navbatdagi qadamda ARDL modeli asosida ishlab chiqilgan ekonometrik tenglamani Gaus Markov muhim shartlari va test ko'rsatkichlari tekshirildi

Ekonometrik tenglama bo'yicha navbatdagi qadamda Gaus Markov shartlari bo'yicha Durbin Watson testi qo'rsatkichi **1.60** qiymatini, Shapiro Willke test ko'rsatkichi **0.10** qiymatini hamda Breusch-Pagan testi ko'rsatkichi **0.87** qiymatini va Breusch-Godfrey **0,39** qiymatini hosil qilgan. Unga ko'ra test qiymatlari bo'yicha $H_0: y=0$, $H_1: y \neq 0$ **0.05** bo'lganda bosh gipoteza ma'noga ega bo'ldi. Tadqiqot bo'yicha alternativ gipotezani rad etildi hamda Durbin Watson, Shapiro Willke va Breusch-Pagan testlari **0.05** dan kattaligini inobatga olib Gaus Markovning ushbu muhim shartlari bajarilgan. Tadqiqot bo'yicha multikolinearlik holatini tekshirilganda Vif ko'rsatkichi **1.28** qiymatini tashkil etdi. Unga ko'ra model multikolinear holati mavjud emas hamda ushbu ko'rsatkich ishonch oralig'i [**1, 10**] ni tashkil etadi. Yuqoridagilardan kelib chiqib tadqiqot bo'yicha ishlab chiqilgan ARDL modeli Gaus Markovning muhim shartlaridan muvaffaqiyatli o'tdi. Shuningdek, tadqiqot bo'yicha ARDL modeli CUSUM testini tekshirdik. (3. va 4-rasmlarga qarang).



3-rasm. CUSUM testi grafik ko'rinishi⁴



4-rasm. CUSUM testi grafik ko'rinishi⁵

ARDL modeli kontekstidagi CUSUM (Kumulyativ yig'indi) testiga kelsak, biz H_0 va H_1 gipotezalarini quyidagi tarzda shakllantirishimiz mumkin: H_0 (**Null Gipoteza**): ARDL modelida strukturaviy yoki parametr beqarorligi yo'q, bu modelning koeffitsientlari va xato shartlari vaqt o'tishi bilan doimiy bo'lib qoladi. H_1 (**alternativ gipoteza**): ARDL modelida tizimli beqarorlik yoki parametrlarning beqarorligi mavjud bo'lib,

⁴ Stata dasturi asosida muallif tomonidan mustaqil ishlab chiqilgan.

⁵ Stata dasturi asosida muallif tomonidan mustaqil ishlab chiqilgan.



► **Tadbirkorlikni rivojlantirish**

bu modelning koeffitsientlari yoki ma’lum bir vaqtning o’zida xato atamasida sezilarli o’zgarishlarni ko’rsatadi. Yuqoridagi 3 va 4-rasmlarda ko’rsatilganidek, CUSUM test statistikasi muhim chegaralar ichida qoldi va sezilarli tebranishlarni ko’rsatmadi. Shunday qilib, biz tizimli beqarorlikning yo’qligini ko’rsatadigan H_0 nol gipotezasini qo’llab-quvvatlaymiz.

Xulosa va takliflar:

Ishlab chiqilgan ARDL(2,0,2,2,0) modeliga ko’ra,

1. Logistika xizmatlarining 1% o’sishi (eksport hajmining 1,51% ga o’sishi): Bu logistika xizmatlarini yaxshilash eksport hajmiga ijobiy ta’sir ko’rsatishi mumkinligini ko’rsatadi. Logistika xizmatlari samaraliroq va tejamkor bo’lsa, korxonalar o’z tovarlarini osonroq va arzon narxlarda tashishlari mumkin. Bu eksportni xalqaro xaridorlar uchun yanada raqobatbardosh va jozibador qilishi, eksport hajmining oshishiga olib kelishi mumkin.

2. Valyuta kursining 1%ga oshishi (eksport hajmining 0,44%ga o’sishi): Valyuta kursining oshishi milliy valyutaning xorijiy valyutalarga nisbatan mustahkamlanganligini bildiradi. Bu xorijlik xaridorlar uchun mamlakat eksportini qimmatlashtirishi mumkin. Biroq, eksport hajmiga ijobiy ta’sir shuni ko’rsatadiki, bu kontekstda eksport sanoati narx-navoga egiluvchan bo’lishi mumkin, ya’ni kuchliroq valyutada ham eksport hajmining oshishi raqobatbardoshlikdagi potentsial yo’qotishlarni qoplash uchun etarli. Bu, shuningdek, boshqa omillar, masalan, mamlakat mahsulotlariga kuchli talab, salbiy narx ta’siridan ustun ekanligini ko’rsatishi mumkin.

3. Asosiy kapitalga moliyaviy investitsiyalarning 1% ga oshishi (eksport hajmining 0,83% ga o’sishi): Infratuzilma, mashina va jihozlar kabi asosiy kapitalga investitsiyalarning ko’payishi mamlakatning ishlab chiqarish quvvati va samaradorligini oshirishi mumkin. Bu, o’z navbatida, eksportga mo’ljallangan tovarlar hajmining oshishiga olib kelishi mumkin. Bu shuni ko’rsatadiki, mamlakatning eksport salohiyati uning mahsulot ishlab chiqarish va xalqaro bozorga yetkazib berish qobiliyati bilan chambarchas bog’liq.

4. Inflyatsiya darajasi (eksport hajmining 0,11% o’sishi): O’rtacha inflyatsiya darajasi o’sib borayotgan iqtisodiyotni ko’rsatishi mumkin. Inflyatsiya haddan tashqari yuqori yoki o’zgaruvchan bo’lmasa, bu iqtisodiy faollik va talabning oshishi bilan bog’liq bo’lishi mumkin. Bu eksport hajmining biroz o’sishiga olib kelishi mumkin, chunki mahalliy firmalar ortib borayotgan talabni qondiradi, ammo ta’sir nisbatan kichikdir. Yuqori yoki beqaror inflyatsiya, aksincha, raqobatbardoshlikni buzishi va eksportga salbiy ta’sir ko’rsatishi mumkin.

5. Shuningdek ushbu natijalar logistika samaradorligi, valyuta kurslari, kapital qo’yilmalar va hattoki mo’tdil inflyatsiya eksport hajmiga ta’sir qilishda muhim rol o’ynashi mumkinligini ko’rsatadi. Ammo shuni ta’kidlash kerakki, bu munosabatlar muayyan iqtisodiy jarayonlarga va jalb qilingan sohalarga qarab farq qilishi mumkin. Bundan tashqari, savdo siyosati, geosiyosiy sharoitlar va global iqtisodiy tendentsiyalar kabi boshqa omillar ham mamlakatning eksport ko’rsatkichlariga sezilarli ta’sir ko’rsatishi mumkin.

6. Xorijdagi bozor sharoitlarining keskin o’zgarishi va energiya resurslari narxlarining o’zgaruvchanligi logistika firmalarining moliyaviy barqarorligini oldindan aytib bo’lmaydigan baholashga yordam beradigan o’zgaruvchilardir. Binobarin, bu biznes operatsiyalari samaradorligi va moliyaviy natijalarida keskin o’zgarishlar xavfini keltirib chiqaradi.

7. Eksport amaliyotlarini amalga oshirishda tashqi va ichki xavf-xatarlar oldida logistika xizmatlarini ko’rsatuvchi kompaniyalarni malakali boshqarish zamonaviy «xavflarni boshqarish» usullarini qo’llashni talab qiladi. Ushbu metodologiyani qo’llash orqali u moliyaviy barqarorlik, barqaror rentabellik ko’rsatkichlari va ishbilarmonlik faolligi ko’rsatkichlarida muvozanatni kafolatlaydi. Ichkarida bu moliyaviy resurslardan to’liq foydalanish orqali barqaror o’sish imkoniyatlarini to’g’ri baholash uchun qulay muhit yaratadi.

8. Xalqaro standartlarga mos ravishda moliya bozorlarini kengaytirish va ulardagi moliyaviy vositalarni diversifikatsiya qilish barcha xo’jalik yurituvchi subyektlar, shu jumladan logistika xizmatlari bilan shug’ullanuvchilar uchun ham asosiy, ham aylanma mablag’larga bo’lgan ehtiyojni moliyalashtirishning muqobil yondashuvlarini qo’llash uchun eshiklarni ochib beradi.





Foydalanilgan adabiyotlar ro'yxati:

1. Gardiner B., Martin R., Tyler P. Competitiveness, productivity and economic growth across the European regions //Regional competitiveness. – Routledge, 2012. – C. 55-77.
- 2 . Dicken P. Global shift: Mapping the changing contours of the world economy. – SAGE Publications Ltd, 2007.
- 3 . Mitra S. et al. Scaling New Heights: Vizag–Chennai Industrial Corridor, India's First Coastal Corridor. – Asian Development Bank, 2016.
- 4 . Krugman P. Scale economies, product differentiation, and the pattern of trade //The American Economic Review. – 1980. – T. 70. – №. 5. – C. 950-959.
- 5 . Helble M., Mann C. L., Wilson J. S. Aid-for-trade facilitation //Review of World Economics. – 2012. – T. 148. – C. 357-376.
- 6 . Melitz M. J., Redding S. J. Heterogeneous firms and trade //Handbook of international economics. – 2014. – T. 4. – C. 1-54.
- 7 . Subramanian A., Tamirisa N. T. Is Africa integrated in the global economy? //IMF Staff Papers. – 2003. – T. 50. – №. 3. – C. 352-372.
- 8 . Anderson J. E., Van Wincoop E. Trade costs //Journal of Economic literature. – 2004. – T. 42. – №. 3. – C. 691-751.
- 9 . Chou, C. C., Chu, C. W., & Liang, G. S. (2008). A modified regression model for forecasting the volumes of Taiwan's import containers. *Mathematical and Computer Modelling*, 47(9), 797–807. <https://doi.org/10.1016/j.mcm.2007.05.005>
- 10 . Narayan, P. K., Narayan, S., & Prasad, B. C. (2008). Forecasting Fiji's exports and imports, 2003-2020. *International journal of social economics*, 35(12), 1005–1016. <https://doi.org/10.1108/03068290810911516>
- 11 . Lin, S.-C. 2016. A fuzzy algorithm to evaluate competitive locations for international transport logistics system, *Journal of Marine Science and Technology* 24(2): 125–134. <https://doi.org/10.6119/JMST-015-0511-4>
- 12 . Zhong W. et al. Assessing the Nexus between green economic recovery, green finance, and CO2 emission: Role of supply chain performance and economic growth //Frontiers in Environmental Science. – 2022. – T. 10. – C. 914419.
- 13 . Pesaran, M. H., & Smith, R. (1995). Estimating long-run relationships from dynamic heterogeneous panels. *Journal of econometrics*, 68(1), 79-113.
- 14 . Ghouse, Ghulam and Khan, Saud Ahmed and Rehman, Atiq Ur "ARDL model as a remedy for spurious regression: problems, performance and prospectus" MPRA Paper No. 83973, posted 19 Jan 2018.
- 15 . Pesaran M. H., Pesaran B. Working with Microfit 4.0: Interactive econometric analysis //(No Title). – 1997.





MEHNAT IQTISODIYOTI VA INSON KAPITALI

<https://laboreconomics.uz>

MEHNAT IQTISODIYOTI VA INSON KAPITALI 2023-yil Maxsus son

ЭКОНОМИКА ТРУДА И ЧЕЛОВЕЧЕСКИЙ КАПИТАЛ

LABOR ECONOMICS AND HUMAN CAPITAL

laboreconomics.uz

Muharrirlar:

Yaxshiyev H.T.

Matxo'jayev A.O.

Musahhih:

Kamilova D.J.

Tehnik muharrir:

Mirzayev J.O'.

Litsenziya AI № 2537 08.02.2022 y. Bosishga ruxsat etildi 19.10.2023.
Qog'oz bichimi 60x84 1/8. Shartli bosma tabog'i 31,6. Raqamli bosma.
Adadi 50 nusxa. №16/10-2023 - sonli buyurtma.

“Zarafshon Foto” MCHJning matbaa bo'limida chop etildi.
100164, Toshkent sh., Mirzo Ulug'bek tumani, Shahriobod ko'chasi, 3-uy.

CONFERENCE "GLOBAL AND NATIONAL ECONOMIC TRENDS" 19-20 OCTOBER

1st DIRECTION: TRENDS AND PROSPECTIVE DIRECTIONS OF GLOBAL ECONOMIC DEVELOPMENT.

CONFERENCE "GLOBAL AND NATIONAL ECONOMIC

TRENDS"

19-20 OCTOBER 2023

TASHKENT STATE

UNIVERSITY OF ECONOMICS,

TASHKENT, UZBEKISTAN

FORUM "NEW2AN, ICFNDS and ICDSIS"

CONFERENCE

DEVELOPMENT STRATEGY:

GLOBAL ECONOMIC TRENDS

"IFRS" FORUM

"IFRS" HOMLI KONFERENCIYA

CONFERENCE "GLOBAL AND NATIONAL ECONOMIC TRENDS"

TASHKENT STATE UNIVERSITY OF ECONOMICS

ЎНАЛИШ: ГЛОБАЛ ИҚТИСОДИЁТНИ РИВОЖЛАНТИРИШНИНГ ТЕНДЕНЦИЯЛАРИ ВА ИСТИҚБОЛЛИ ЎНАЛИШЛАРИ. "Глобал ва миллий иқтисодиёт трендлари" номли конференция

PARALLEL CONFERENCES

"NEW2AN AND ICDSIS"

AND ICDSIS"



- Conditions for improvement
- Corporate Accounting
- Institutional problems
- Training personnel for the future
- Business environment
- Digital technologies

CONFERENCE

TRENDS" CONFERENCE 19-20 OCTOBER



100066, Toshkent shahri, Islom Karimov ko'chasi, 49-uy.

+998 99 881-86-98

ilmiymaktab@gmail.com

www.laboreconomics.uz

FORUM

- Gender Equality
- Industry 4.0
- Sustainable Agricultural Development

- Digital
- Green
- Environ
- Alter
- Artifi